

Verksamhetsplan 2014

med budget 2014-2015

för Finnvedens samordningsförbund



Förbundets vision:
DELAKTIGHET SOM GER
LIVSKVALITET OCH EGENFÖRSÖRJNING

1. Inledning

Samordningsförbundet har ett unikt uppdrag att stödja samordnade insatser för personer som behöver hjälp av flera huvudmän för att komma tillbaka till arbete.

Finnvedens Samordningsförbund bildades den 12 april 2011. Medlemmar är Försäkringskassan, Landstinget i Jönköpings län, Arbetsförmedlingen och kommunerna Gislaved, Gnosjö och Värnamo.

Förbundet är en fristående juridisk person som är bildad enligt Lag (2003:1210) om finansiell samordning inom rehabiliteringsområdet (förkortat Finsam). Det är ett kommunalförbund, med organisationsnummer 222000-2873. Kommunallagen och lagen om kommunal redovisning gäller i tillämpliga delar för verksamheten.

2. Vision

Förbundets vision är att alla personer i arbetsför ålder boende i Gnosjö, Gislaved eller Värnamo som idag är i utanförskap, ska nå en ökad delaktighet i samhället, god livskvalitet och egenförsörjning.

3. Målgrupper

Den övergripande målgruppen för den finansiella samordningen är personer i förvärvsaktiv ålder som är i behov av samordnade rehabiliteringsinsatser och som uppbär offentlig försörjning.

Unga personer ges högsta prioritet.

4. Inriktning i samverkansarbetet

Huvudinriktningen är att samordningsförbundet ska finansiera insatser som inte sker inom varje huvudmans ordinarie uppdrag och riktar sig till målgrupper som finns hos minst två av parterna. Förbundet ska stimulera försök att pröva nya arbetsätt.

Normalt ska insatserna begränsas i tiden, maximalt tre år. Samtidigt ska arbetet med integrerad samverkan i vårt område utvecklas. Denna integrerade samverkan präglas av långsiktighet, ett fördjupat tillstånd av samverkan, organisering utifrån individens behov och en ständig anpassning.

Insatserna ska följas upp löpande och redovisas, bl a i samordningsförbundets årsberättelse. Utvärderingsplan ska finnas i samtliga verksamheter och bifogas ansökan. Tidsbegränsade insatser som efter utvärdering konstateras vara bra förutsätts drivas vidare av någon eller några av medlemmarna, i ordinarie verksamhet. Viss möjlighet till förlängning av projekttid kan finnas, om det finns särskilda skäl för det.

Utgångspunkten bör vara att bygga insatser på människors egen styrka och ge dem verktyg att själva kunna hantera sin situation. Fokus ska vara på möjligheter.

Alla insatser ska utgå från de lokala förutsättningarna. Alla insatser ska anpassas till individens förutsättningar.

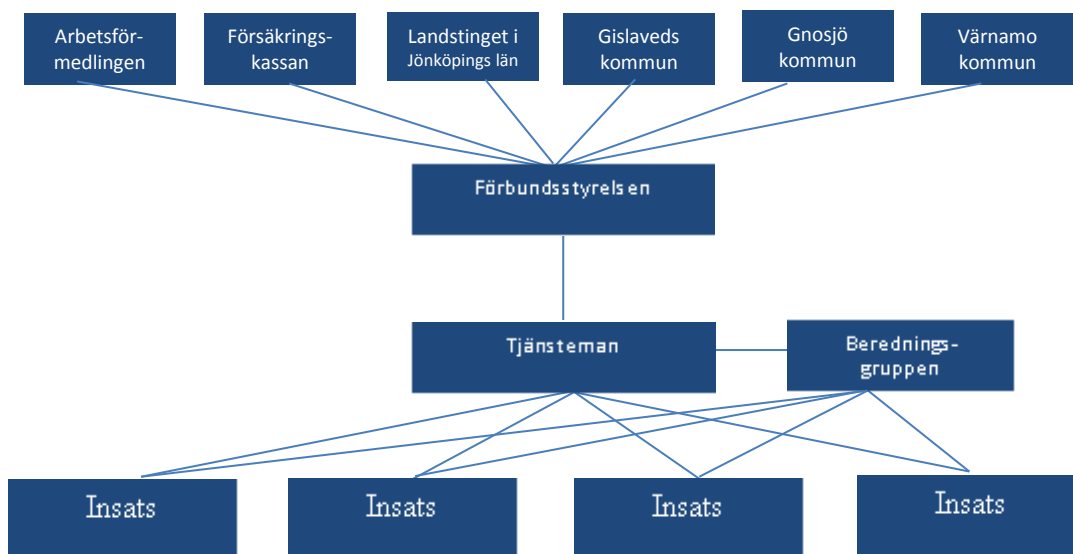
Insatser som finansieras genom förbundet utförs av någon av huvudmännen eller av någon som anlitas av huvudman. Samordningsförbundet får inte ta över myndighetsansvar eller bekosta insatser för enskilda personer. Samordningsförbundet får heller inte besluta i frågor om förmåner eller rättigheter för enskilda eller vidta åtgärder i övrigt som innefattar myndighetsutövning.

5. Organisation

Samordningsförbundet leds av en styrelse som består av en ledamot och en ersättare från respektive huvudman.

Styrelsen har till uppgift att:

- besluta om mål och riktlinjer för den finansiella samordningen
- stödja samverkan mellan parterna
- finansiera insatser för individer som är i behov av samordnade rehabiliteringsinsatser, vilka syftar till att individen uppnår eller förbättrar sin förmåga att utföra förvärvsarbete och som ligger inom de samverkande parternas samlade ansvarsområde
- besluta hur tillgängliga medel för finansiell samordning ska användas
- svara för uppföljning och utvärdering av rehabiliteringsinsatserna
- upprätta budget och årsredovisning



En beredningsgrupp är tillsatt som består av en tjänsteman från varje medlem. Beredningsgruppen är ett strategiskt viktigt forum för dialog om behov och insatser, gemensamma utgångspunkter i det grundläggande samverkansarbetet mellan organisationerna, information till den egna organisationen mm.

Den löpande verksamheten leds av en tjänsteman.

Gnosjö kommun ansvarar för diariet och arkivet. Tjänster för ekonomihantering mm köps in.

6. Aktiviteter under 2014

Förbundet planerar följande aktiviteter under 2014:

- ✓ fortsatt finansiering eller delfinansiering av aktiviteter som riktar sig till målgruppen för finansiell samordning med prioritering av unga personer
- ✓ stöd till huvudmännen att utveckla tankar och idéer om lämplig ny verksamhet
- ✓ stöd till huvudmännen att hitta former för utveckling av integrerad samverkan
- ✓ fortsatt utveckling av effektiva administrativa och ekonomiska rutiner
- ✓ information till och kompetensutveckling för berörda handläggare och beslutsfattare
- ✓ uppföljning och utvärdering av gjorda insatser

7. Målsättning

7.1 Målsättning för insatser

Personer som fullföljer insatser som finansieras av Samordningsförbundet ska uppnå

- ✓ ökad egenförsörjning
- ✓ minskad sjukfrånvaro
- ✓ förbättrad egenupplevd hälsa
- ✓ förbättrad arbetsförmåga

Varje insats som får förbundets stöd ska anta en mer specificerad målsättning som ligger i linje med förbundets mål och kan följas upp. Följande målsättningar har antagits för de projekt som hittills beviljats medel för 2014.

Mer information om respektive projekt och andra insatser som fått stöd finns på förbundets hemsida, www.finsamjonkopingslan.se.

7.1.1 Stöd till arbete - Supported Employment (i Gislaved, Gnosjö och Värnamo)

Projektet syftar till att förstärka huvudmännens kompetens i arbetsrehabiliteringsmetoden Supported Employment. Metoden syftar till att tillvarata resurser och hitta konkreta, hållbara lösningar för den enskilde individen med funktionsnedsättning ute på den arbetsplats som är aktuell. Målgruppen omfattar personer med såväl fysiska som psykiska funktionsnedsättningar som är i behov av samordnade insatser för att kunna bli självförsörjande genom arbete. Den riktar sig till personer i arbetsför ålder 18 – 64 år men unga vuxna i åldern 18-29 år är prioriterade.

Särskilda SE-coacher med spetskompetens i metoden Supported Employment arbetar med målgruppen. En halvtidstjänst som SE-coach per kommun finansieras av samordningsförbundet under perioden 2012-2014.

Målsättning:

- SE-coacherna skall lotsa fem deltagare per kommun/år från utanförskap till egen försörjning via anställning
- övriga deltagare ska ges stöd i att komma till rätt försörjning
- 80 % av deltagarna i projektet ska uppleva att den egna hälsan och/eller livskvalitén har förbättrats

7.1.2 Jobbcenter Unga (Värnamo)

Projektet vänder sig bl a till unga i åldern 19-24 år som står långt från arbetsmarknaden, med bristande slutbetyg och som varken lyckats komma ut i praktik eller arbete. Det syftar till att ta tillvara den unges resurser och hitta hållbara lösningar för denne i riktning mot arbete och studier.

Förbundet har beviljat medel till projektet 2012-2014. Dessa medel bekostar 50% av två tjänster, som projektsamordnare respektive socialsekreterare.

Målsättning:

- att stimulera varje deltagare att komma igång med aktiviteter som leder mot arbete eller studier samt bidra med verktyg för att utveckla deras egen drivkraft
- att utveckla samverkan och nätverk med olika aktörer i samhället
- 38% av deltagarna ska komma till arbete eller studier

7.1.3 Navigatorcentrum (Gislaved)

Projektet syftar till att minska arbetslösheten bland unga i Gislaveds kommun. Det sker genom att de berörda aktörerna skapat ett team i gemensamma lokaler i Gislaved, där de ger stöd i form av samtal, gruppövningar, föreläsningar, studiebesök, praktik, coaching till arbete mm. Samordning sker med andra lokala resurser för unga, t ex kommunala ungdomslyftet (KUL) och feriepraktiken.

Förbundet har beviljat medel till en heltidstjänst som samordnare samt uppföljning under perioden 2013-2015.

Långsiktig målsättning:

- att skapa förutsättningar för jämlika ekonomiska och sociala levnadsvillkor för unga samt säkerställa att ingen hamnar i rundgång mellan olika system och myndigheter.

Delmål:

- att aktivera alla ungdomar att komma igång med aktiviteter inom Navigatorcentrums verksamhet

- att utveckla samarbetsformer mellan de olika myndigheter och verksamheter som är berörda
- att på sikt kunna ta hand om alla ungdomar som omfattas i målgruppen.

7.2 Finansiella mål

Samordningsförbundet ska bedriva verksamhet inom ramen för tilldelade ekonomiska medel. Det ska hela tiden ha en sådan likviditet att det vid varje enskilt tillfälle kan finansiera utbetalningar i enlighet med beslut som tagits om finansiering av verksamhet.

Förbundet får inte skuldsätta sig. Det får inte heller placera inestående medel på ett sådant sätt att medlen kan minska i värde.

I enlighet med kommunallagen ska förbundet ha en budget i balans. Under 2014-2015 beräknas budgetens utgifter att överstiga respektive års inkomster. Detta är tillfälligt, för att förbundet ska ta vara på medel som inte utnyttjats tidigare år.

8. Budget 2014-2015

Förbundet gick i början av 2013 ut med en förfrågan till huvudmännen om en fördubbling av budgeten inför 2014 är möjlig, för att förstärka arbetet mot utanförskap. Alla tre kommuner har accepterat en fördubbling om övriga huvudmän också gör så. Varken Landstinget eller Försäkringskassan har kunnat ge besked när denna plan formuleras.

Normalt ska förbundet ha en budget för tre år. Eftersom osäkerheten är stor om huvudmännens insatser så begränsas budgeten denna gång till två år.

Fördelningen mellan kommunerna fastställs utifrån antal invånare den 1 november året innan respektive budgetår. Följande fördelning är preliminär.

Vad gäller preliminärt ackumulerat överskott så utgår detta från en helårsprognos gjord i september 2013.

Försäkringskassan gav i början av november 2013 besked om att man beviljar förbundet 1.496 tkr av äskade 1.696 tkr. Eftersom staten enligt lagstiftningen ska stå för 50% av varje års nya intäkter så minskar detta 2014 års budget med 400.000kr. Denna minskning innebär att tanken på ökat processtöd till huvudmännen fått skjutas fram.

	Budget 2014	Budget 2015	Fotnot
Intäkter			
Gislaveds kommun	302 600	344 000	1)
Gnosjö kommun	98 800	112 400	1)
Värnamo kommun	346 600	391 600	1)
Landstinget i Jönköpings län	748 000	848 000	
Försäkringskassan	1496 000	1696 000	
Ackumulerat överskott prel	1720 000	300 000	2)
Totalt tillgängliga medel	4712 000	3692 000	

Kostnader

Verksamhet

Jobbcenter Unga	594 000	0	
Stöd till arbete – Supp Empl	763 000	0	
Navigatörcentrum	596 000	610 000	
Nya projekt	1605 000	2011 000	3)
Processtöd till huvudmännen	0	210 000	4)
Kompetensutveckling	300 000	300 000	

Administration

Kansli	425 000	430 000	
Styrelse	20 000	20 000	
Information	25 000	25 000	
Ekonomiadministration	63 000	65 000	
Revision	21 000	21 000	

Totalt kostnader **4412 000** **3692 000**

Preliminärt överskott kvar 300 000 0

Fotnot

1. Slutlig fördelning mellan kommunerna görs utifrån invånarantal 1 november
2. Viss del av överskott sparas till 2015 för att klara nya projektkostnader
3. Nya projekt under 2014 beräknas få högre kostnader 2015 jämfört med uppstartsåret
4. Förstärkt processtöd till huvudmännen från halvårsskiftet 2015

Styrelsen följer upp utfallet och årsprognosen löpande.

Verksamhetsplanen har antagits av styrelsen 131129.