

Varmt välkomna!

Medlemssamråd 28 februari 2028

Agendaförslag

- Val av justerare
- Redovisning av de tre förbundens verksamhet och resultat
- Uppföljning från förra mötets ställningstaganden
- RISE – ekonomisk modell för stegförflyttning
- IT-spåret
- Övriga frågor
- Nästa medlemssamråd och val av ordförande

Finansiell samordning av rehabilitering

Samordningsförbund	Ordförande	Vice ordförande
Södra Vätterbygden	Håkan Sandgren (RJL)	Hans Jarstig (Habo)
Höglandet	Marianne Cederqvist (Aneby)	Agnetha Lantz (Tranås)
Finnveden	Ylva Samuelsson (Gislaved)	Senada Sacic (RJL)

Peter Hedfors, förbundschef SF Södra Vätterbygden och Finnvedens SF

Kajsa Hallmans, förbundschef Höglandets samordningsförbund

Mia Alfredsson, verksamhetsutvecklare SF Södra Vätterbygden

Viktoria Öneby, verksamhetsutvecklare Finnvedens Samordningsförbund

Finansiell samordning av rehabilitering

69 förbund i Sverige med 274 kommuner

<p>Samordningsförbundet Södra Vätterbygden </p> <p>För dig som bor eller arbetar i Habo - Jönköping - Mullsjö - Vaggeryd</p>	<p> Högländets samordningsförbund</p> <p>För dig som bor eller arbetar i Aneby - Eksjö - Nässjö - Sävsjö - Tranås - Vetlanda</p>	<p> Finnvedens samordningsförbund</p> <p>För dig som bor eller arbetar i Gislaved - Gnosjö - Värnamo</p>
---	---	---

www.finsamjonkopingslan.se

Finsamlagen (SFS 2003:1210)

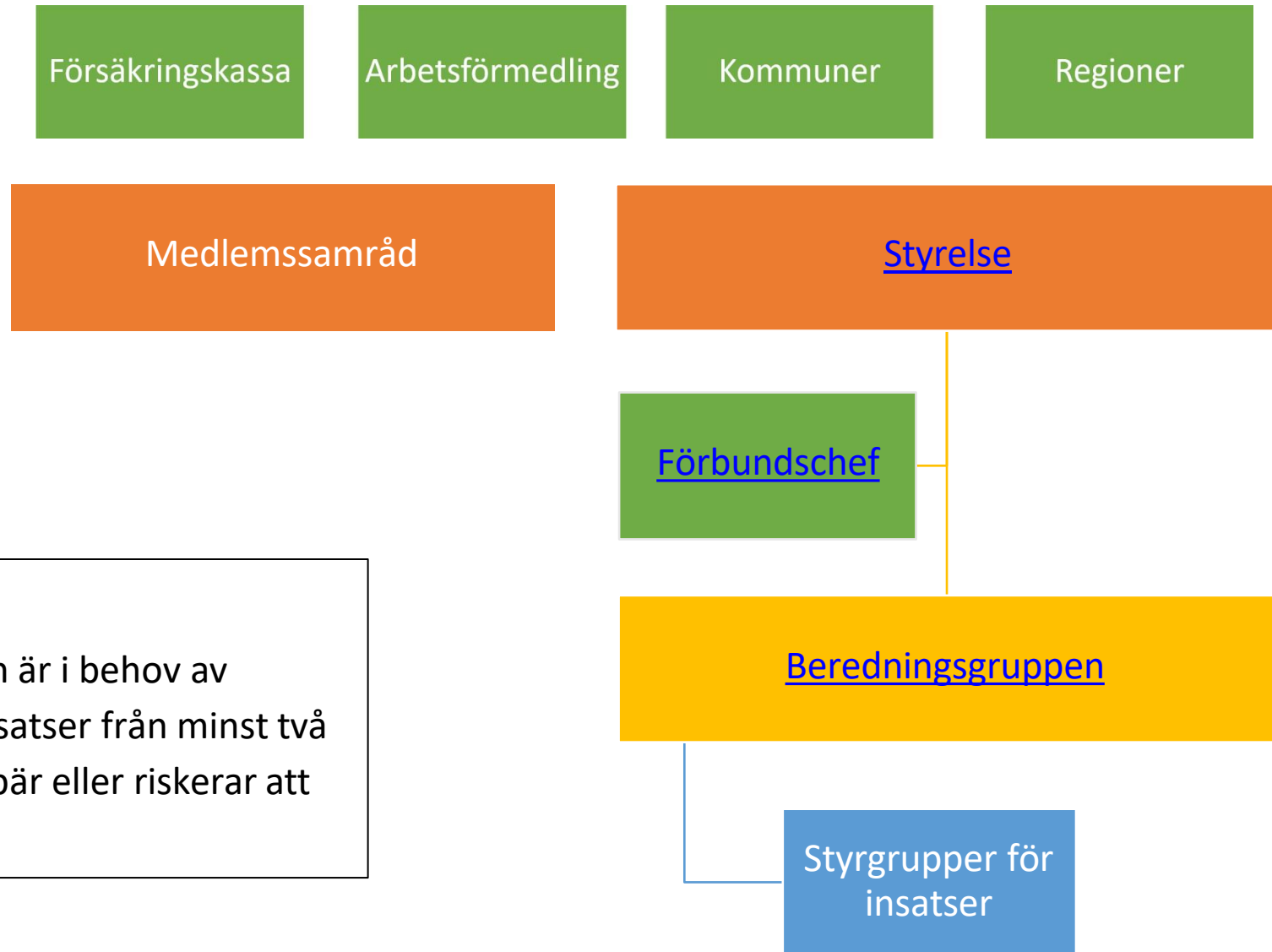
Insatser till personer i förvärvsaktiv ålder (vanligen 16-65 år) som på grund av medicinska, psykiska, sociala och/eller arbetsmarknadsrelaterade problem är i behov av samordnade rehabiliteringsinsatser från minst två av aktörerna inom samordningsförbundet.

Insatserna skall syfta till att dessa uppnår eller förbättrar sin förmåga att utföra förvärvsarbete eller studier.

§ 2 Finsamlagen

Varje individ som "kommer in" i samhället är en vinst, både för den enskilde och för samhället.

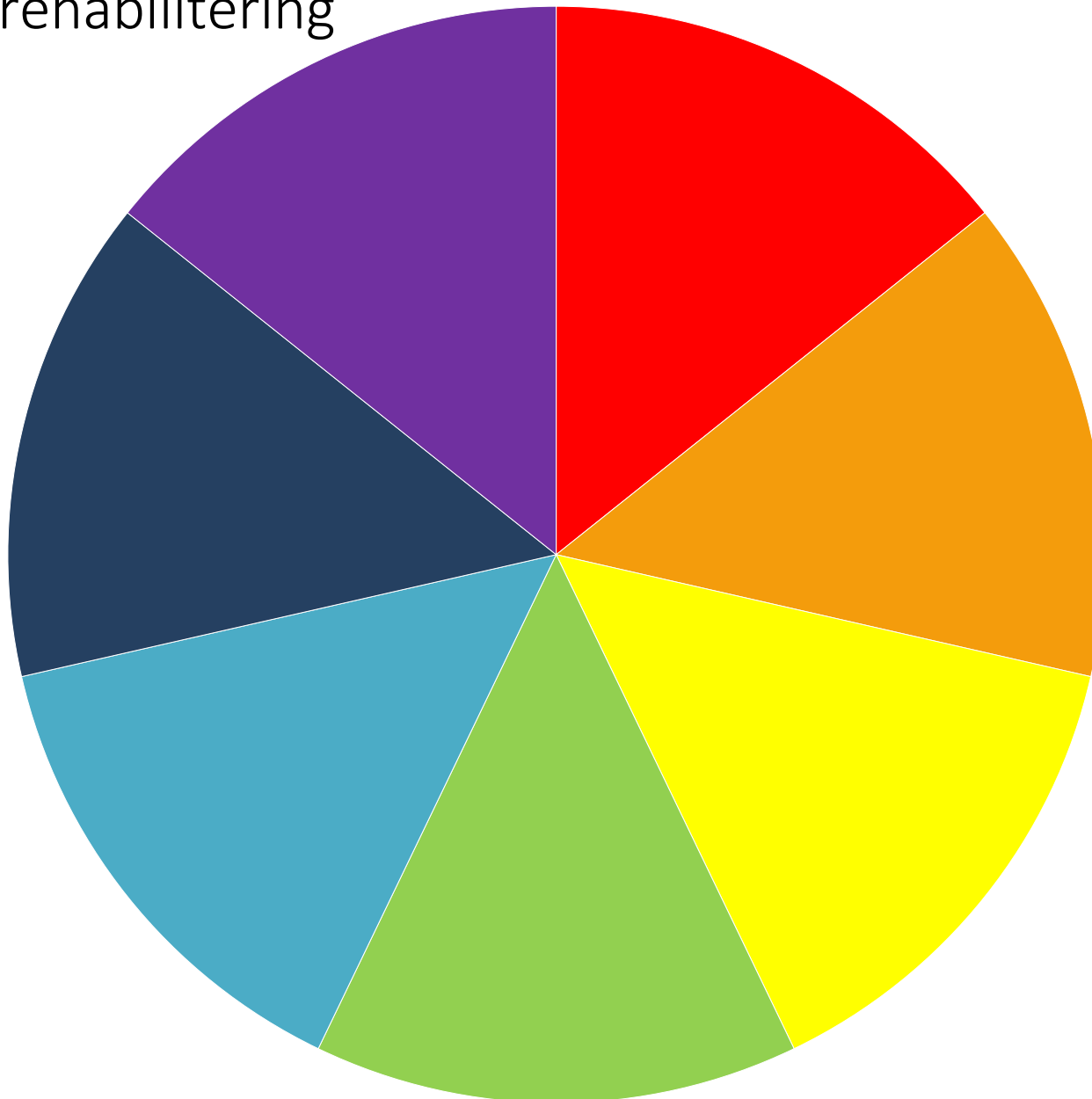
Finansiell samordning av rehabilitering



Målgrupp

Individer i arbetsför ålder som är i behov av samordnade rehabiliteringsinsatser från minst två medlemsparter och som uppbär eller riskerar att behöva offentlig försörjning.

Finansiell samordning av rehabilitering



Ekonomi

- **Ekonomi**
 - 50 % Staten (FK + AF)
 - 25 % regionen
 - 25 % kommunerna



Samordningsförbundet Södra Vätterbygden

Kansli i Jönköping

Förbundschef Peter Hedfors 65% (heltid)

Verksamhetsutvecklare Mia Alfredsson

Ekonomitjänster via Region Jönköpings län

Finansiering av individinriktade insatser

NOVA – Stöd i förändring, Enter, Funktionsnedsatta i arbete (FIA), IT-spåret. Delfinansiering av Koll på förmåga och Räkna med oss!

Strukturövergripande insatser / arbete

BIP/SKAPA, Kompetensutveckling, VerkSam, Lex Heller, tidig upptäckt av våld...

Finansiell samordning av rehabilitering

Deltagare 2024	Kvinnor	Män	Varav nya	Avslutade	Arbete	Studier	Arb.rehab	Sjukdom	Annat skäl
Enter	41	39	38	23	6	3	2	12	
NOVA	42	28	66	46	1	3	18	16	8
FIA	19	14	11	10	4	1	1		4
IT-spåret	1	5	2	0					
Koll på förmåga	31	33	45						
Totalt	134	119	162	79	11	7	21	28	12

NOVA – Stöd i förändring

Gruppverksamhet i Habo, Mullsjö, Jönköping och Vaggeryd

Målgrupp mindre aktivitetsförmåga än 25%

Förberedande för att kunna ta del av ordinarie verksamheter

NOVA – Stöd i förändring

Basmetod 7TJUGO : Empowerment / egenmakt

Genom grupptillfällen 2-3 gånger/vecka skapas trygghet, gemenskap, struktur och rutiner i vardagen som förberedelse inför arbetsmarknads-inriktade insatser.

Teman steg för steg: kommunikation, förhållningssätt, självbild, resurser, ansvar och mål.

NOVA – Stöd i förändring

46 av 70 deltagare avslutades under 2024, varav 16 pga sjukdom

Många står närmare arbete vid avslut

Anger tydligt högre värde angående sin hälsa vid avslut

Anger att livskvalitén blivit bättre

Insatsen Enter

Målgrupp boende i Habo, Mullsjö, Vaggeryd och Jönköping som förväntas kunna komma vidare till arbete/studier inom ett år

Team med medarbetare från kommun, regionen, FK och Af

Alla parter bidrar till finansiering av sina tjänster

Långsiktig med treårsbudget



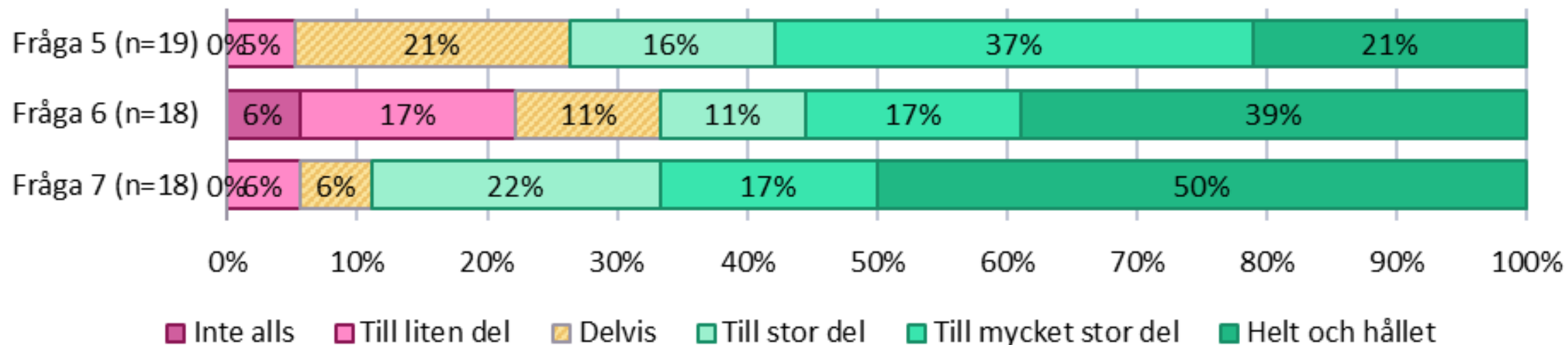
Målsättning

- Enter samordnar insatser för personer med komplex problematik som har "hamnat mellan stolarna".
- tillvaratar deltagarens resurser hittar hållbara lösningar riktning mot arbete och studier att deltagaren får rätt försörjning.



Indikatorer för finansiell samordning (avslutade Enter 2024)

- Fråga 5 Har det stöd du fått hjälpt dig att utveckla sätt att hantera din situation?
- Fråga 6 Känner du dig mer redo att kunna arbeta eller studera jämfört med innan du fick kontakt med oss?
- Fråga 7 Upplever du att personalen tar tillvara dina erfarenheter, kunskaper och synpunkter?



Funktionsnedsatta i arbete (FIA)

Ansvar Habo kommun

Utförare Funktionsrätt Jönköpings län

Två coacher på halvtid

Målgrupp: fysisk och/eller psykisk funktionsnedsättning

Minst 25% arbetsförmåga vid start.



Funktionsnedsatta i arbete (FIA)

Kartläggning

Coachning

Matchning lämplig praktik

Stöd att hitta rätt anpassningar

Tät uppföljning under praktik

Fortsatt stöd vid behov, efter anställning

Stöd i myndighetskontakter, bl a med AF

Utvärdering av hållbarhet våren 2024

Funktionsnedsatta i arbete (FIA)

19 kvinnor och 14 män 2024

Nio kvinnor och fem män avslutades.

Tre av dem hade anställning eller studier vid avslut. Målet var 30%.

44% av 36 deltagare var i praktik under året. Mål 50%.

Koll på förmåga

Utredningsenhet i Jönköpings kommun med försörjningsstöd och AMA. Startade som ESF-projekt.

Målgrupp personer med långvarigt försörjningsstöd

Utredning om deltagarna bedöms ha en utvecklingspotential i riktning arbete. Socionom, arbetsterapeut, psykolog och läkare.

Koll på förmåga

Spår 1 (arbetslivsförberedande): 9 avslutade

Spår 2 (potential på sikt): 14 avslutade

Spår 3 (fortsatt ekon bistånd utan riktning arbete): 2 avslutade

Spår 4 (rekom söka sjukersättning av medicinska skäl): 16 avslutade

Utvecklingsarbete 2025

NOVA, Enter och FIA

Genomlysning 2024 med extern konsult

Hur vill vi fortsätta utveckla arbetet?

Hur vill vi jobba när Peter går i pension?

EKONOMI

Budget 2024: 11 356 500 kr

Utfall 2024: 11 819 200 kr

Fördelning utfall 2024

- 81 % individinriktade insatser
- 9 % strukturövergripande insatser
- 10 % administration

Budget 2025: 11 845 tkr

Beräknat kapital i budgetplan 2027: 77 tkr

Sociala investeringar - vägen till egen försörjning

Kostnader ca 10 500 kronor per månad

Offentlig försörjning

Välfärdskonsumtion

Utebliven inkomstskatt ca 5 700 kronor per månad

194 400 kronor per år och individ

Hälsa och välbefinnande

Finansiell samordning av rehabilitering

Samverkanspopulation (IVAS) på Höglandet

SCB BAS, 16-65 år, helår 2023

9 087 individer
13,7 %

	Arbetslösa	Sjuka	Övriga	Pensionärer	Studerande	Sysselsatta	Antal totalt
Aneby	121	161	156	50	208	3 250	3 941
Eksjö	412	442	523	137	662	7 937	10 107
Nässjö	1 002	727	1 061	245	1 267	14 548	18 846
Sävsjö	383	257	380	91	465	5 067	6 638
Tranås	386	503	586	142	712	8 553	10 886
Vetlanda	649	600	738	223	942	12 650	15 806
Totalt Höglandet	2 953	2 690	3 444	888	4 256	52 005	66 224

Finansiell samordning av rehabilitering

Finansierade insatser 2024

Individinriktade insatser	Kostnad	Tjänster	Antal deltagare	Avslutade 2024	Socioekonomiska effekter
SE-Höglandet	3 975 750	8,55	220	74 avslutade (32 kvinnor, 42 män) 42 till arbete/studier (57%)	8 164 800
Förrehabilitering	81 667		-		
IT-spåret	562 500	2	12 (19)	4 avslutade (män) 2 till arbete/studier	388 800
Strukturövergripande insatser	Kostnad	Tjänster	Antal deltagare		
Uppdrag samverkan	1 800 000	3,0	-	Förutsättningar för samverkan utifrån lokala behov	
Inspirationsdag	97 637	-	210 + 95	Sekretess & samtycke, organisatoriska mellanrum	
Räkna med oss!	150 000	-	-	ESF-projekt med kompetenshöjande insatser	
Välfärdsguiden	50 400	-	-		

Måluppfyllelse SE-Höglandet

Mål		
35 % av deltagarna i SE-Höglandet ska finna, få och behålla ett arbete på den öppna arbetsmarknaden eller gå vidare till studier i samband med utskrivning eller avslut.	Uppfyllt	74 (32 kvinnor, 42 män) 42 till arbete/studier (57%)
Minst 70% av deltagarna ska svara ofta, för det mesta eller alltid på frågorna i enkäten.	Uppfyllt	71-98%

Måluppfyllelse Uppdrag Samverkan

Mål	Aktiviteter
Utöka samverkan utifrån behov och förutsättningar	Samverk Implementering SIP Avvikelser i samverkan
Resurseffektiv rehabilitering	Omvärldsbevakning Gemensam inspirationsdag
Oberoende samverkanssystem	Samverk Styr- och arbetsgrupp
God kännedom om samverkan och dess system	Frukostmöten Information och utbildning

Utvärdering av samverkan

God representation i samtliga samverkansgrupper* (minst 75% närvaro på helår)

- 86-100% närvaro

Hög upplevelse av väl fungerande samverkan mellan parterna **

- Medelvärde 7,9 av 10

Högt förtroende för parterna ***

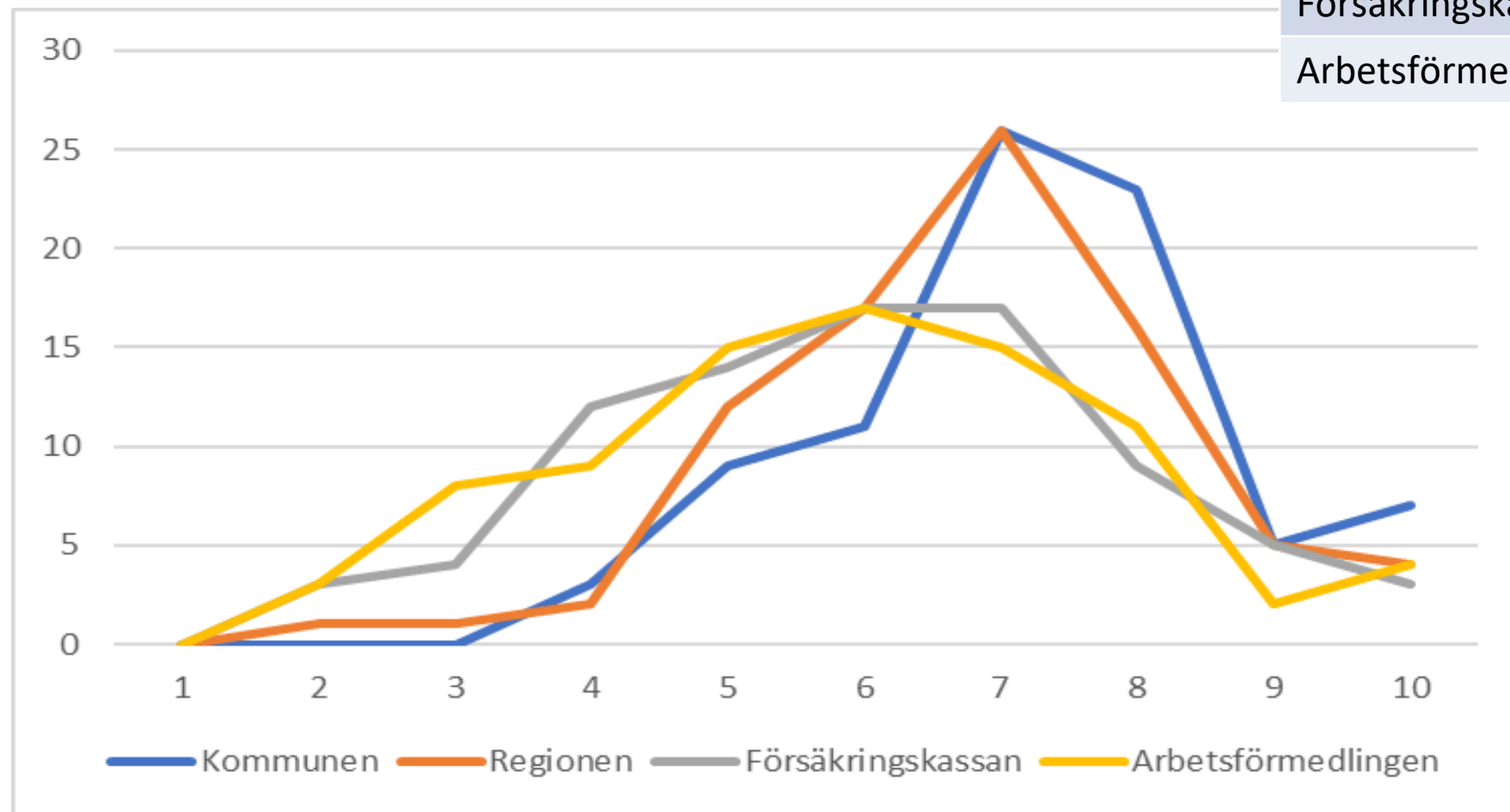
* styr- och arbetsgrupper i Samverk, förbundets beredningsgrupp och styrelse

** minst 7 (av 10) i snitt baserat på resultat i genomförda enkäter

*** övervägande positiva svar (över 7 av 10) baserat på resultat i enkäter

Förtroende för parterna

	Medianvärde
Kommunen	7
Regionen	7
Försäkringskassan	6
Arbetsförmedlingen	6



Ekonomi

	Budget 2024	Utfall 2024
Intäkter	8 086 000	8 438 882
Kostnader	8 236 000	8 594 456
Resultat	- 150 000	- 155 574
Eget kapital *	1 489 471	1 483 897

55 % individinriktade insatser
24 % strukturövergripande insatser
19 % administration*
2% ny verksamhet

Finansiell samordning av rehabilitering

Ekonomi

	Budget 2024	Utfall 2024	Budget 2025
Intäkter	8 086 000	8 438 882	8 005 000
Kostnader	8 236 000	8 594 456	9 393 300
Resultat	- 150 000	- 155 574	-1 388 300
Eget kapital *	1 489 471	1 483 897	95 597

* rekommenderas ligga under 1,2 Mkr (15% av medelstilleddning)

Budget och utfall

	Budget 2024	Utfall 2024	Budget 2025
Intäkter	8 086 000	8 438 882	8 005 000
Medlemsbidrag	8 036 000	8 036 000	7 880 000
Övrigt	50 000	402 882	125 000
Kostnader	8 236 000	8 594 456	9 393 300
Verksamhet	6 710 500	6 717 954	7 853 300
Administration	1 525 500	1 876 502	1 540 000
Resultat	- 150 000	- 155 574	-1 388 300
Eget kapital *	1 489 471	1 483 897	95 597

55,2 % individinriktade insatser
23,9 % strukturövergripande insatser
18,5 % administration*
2% ny verksamhet

* rekommenderas ligga under 1,2 Mkr (15% av medelstilldelning)

Finnvedens Samordningsförbund

Gnosjö, Gislaved, Värnamo

Kansli i Jönköping, men mycket närvaro i GGK

Förbundschef Peter Hedfors (35%)

Verksamhetsutvecklare Viktoria Örneby (heltid)

Ekonomitjänster via Region Jönköpings län

Finansiering av individinriktade insatser

Samverkansteam Finnveden och IT-spåret

Strukturövergripande insatser / arbete

BIP, IPS, nätverk, kompetensutveckling

Konsultation Finnveden, Lex Heller...

Samverkansteam Finnveden

Målgrupp

16-65 år, fokus 16-29 år

Behov av samordnade arbetsförberedande insatser för att kunna delta i ordinarie verksamheter (25% arbetsförmåga)

Behov av stöd från minst två av förbundets medlemmar

Samverkansteam Finnveden

75% Försäkringskassan

75% vården (psykiatri)

75% Gnosjö (AME+fst)

150% Gislaved (AME+fst)

150% Värnamo (AME)

20 % Arbetsförmedlingen

Projektledare Viktoria Önneby (verksamhetsutvecklare)

Samverkansteam Finnveden

Kartläggning

Individuell planering

Motivation, tilltro

Vägledning

Praktik med inriktning och arbete

Parallella insatser kring hälsa, livssituation mm

BIP, SKAPA, Stoppa våldet

Stöd till arbete och studier

Samverkansteam Finnveden

47 kvinnor och 26 män, totalt 73 deltagare 2024

Ålder flest 30-49 men många under 30. Fler kvinnor än män.

Tid i offentlig försörjning 0-20 år

Samverkansteam Finnveden

Avslut 2024 för 36 deltagare

4 st till arbete/studier

15 st arbetslivsinriktade aktiviteter i ordinarie verksamhet

10 st avslut p g a sjukdom

7 st avslut p g a annat skäl

Projekt samverkan med sociala företag

En strategi för förbundet och stöd till kommunerna att förbättra samverkan

Coompanion

Reserverad offentlig upphandling

Idéburet offentligt partnerskap IOP

Möte mellan idéburen och offentlig sektor

Strukturövergripande arbete

Konsultation Finnveden i GGVV

Avvikelse-hantering ”buggrapporter” Lex Heller

Kompetensutveckling

Nätverk, samrådsgrupper, kontakter, Kommunal Utveckling

Stöd till utveckling av samverkan internt och mellan medlemmarna

EKONOMI

Budget 2024: 5 944 500 kr

Utfall: 5 746 700 kr

Fördelning utfall 2024

- 66 % individinriktade insatser
- 20 % strukturövergripande insatser
- 14 % administration

Budget 2025: 5 777 tkr

Kapital efter 2027 i budgetplan: 40 tkr

Samråd med riksdagspolitiker på länsbänken

- Förnyad lagstiftning – stramare?
- Utvidga med Kriminalvården?
- Förenkla organisation och administration
- Öka budgeten till förbunden
- Nationellt uppföljningssystem
- Mikaela och arbetsgivaren Lena (SVT)

Finansiell samordning av rehabilitering



Medfinansieras av
Europeiska unionen



ESF-projekt Kommunal utveckling 2024-2026

Total budget - 19 miljoner

Samordningsförbunden är medfinansiärer utifrån samverkan

Bidra till ekonomisk självständighet, minskad ohälsa och regeringens nationella mål för jämställdhet genom att erbjuda likvärdigt stöd och service till länets invånare.

74% måluppfyllnad – 226 (av 307) unika deltagare

4 427 (av 5 992) timmar

Positiva utvärderingar från deltagare

Uppföljning från ställningstaganden

Medlemssamråd 23 februari 2024

Medlemssamrådets önskade riktning för Samordningsförbunden:

- Fokus på samverkan runt unga som varken arbetar eller studerar (UVAS) – MUCF 16-24 år, 25-29 år
- Effektutvärdering och uppföljning av finansierade insatser

Nya ställningstagande för 2025-2026?

Socioekonomisk beräkning nuvarande modell

2024	SF Södra Vätterbygden	Finnvedens SF	Höglandets SF
Medlemsbidrag	11 148 tKr	5 058 tKr	8 036 tKr
Antal deltagare till arbete/studier	18	4	44
Socioekonomisk effekt per år	3 499 tKr	778 tKr	8 554 tKr

Måluppfyllelse IT-spåret 2024

Mål		
Minst 70 % av studenterna ska genomföra utbildningen med godkända betyg.	Uppfyllt	
Alla deltagare i modul 2 och 3 ska få praktisera med uppdrag från företag, organisationer eller föreningar.	Inte uppfyllt	1 av 4
50 % av studenterna ska vara i anställning, adekvat sysselsättning eller reguljär utbildning efter fullt genomgången utbildning.	Uppfyllt	4 avslutade, varav 2 fullgjord utbildning 1 till anställning 1 till andra studier 1 till aktivitet ersättning (Fk) 1 arbetssökande med särskilt stöd (AF)
<ul style="list-style-type: none">• Bidragsberoende och utanförskap ska minska hos målgruppen.• Ungdomar med kompetens inom olika IT-områden ska bli en tillgång på arbetsmarknaden.• Ungdomar ska gå från sysslolöshet till avlönat arbete eller adekvat sysselsättning och på så sätt bidra till samhällsnyttan.		

Beslutsprocessen

Beredningsgrupperna föreslog avslag, av flera skäl

Synpunkter (bekräftade av regionen):

- Högfungerande autismspektrumdiagnos
- Ett-årig utbildning med möjlighet till förlängning
- Jämställdhetsperspektivet
- Anpassning till förändrad arbetsmarknad inom IT

Effekter när IT-spåret beviljats fortsatta medel från 2026

Ansökan: 600 tkr per förbund, oklart hur länge

Finnvedens SF: max 200 tkr per år för begränsad effekt på pågående verksamhet, max 3 år

SF Södra Vätterbygden: tillgängliga medel till att pröva annan ny verksamhet försvinner. Max 3 år

Högländets SF: minskad budget för Uppdrag Samverkan (motsvarande 0,6 heltidstjänst) Max 4 år

Nya ställningstagande för 2025-2026?

Övriga frågor?

Nytt datum och sammankallande

Finansiell samordning av rehabilitering

2024-25 Tranås

2023-24 AF

2022-23 Vaggeryd

2022 Gislaved

2021 Nässjö

2020 Regionen

2019 AF och FK

2018 FK och AF

2017 Värnamo

2016 Sävsjö

2015 Jönköping