

# Verksamhetsplan 2020

med budget 2020 och plan 2021-22

(dnr 2019:15 / 5)



**Förbundets vision:**  
**DELAKTIGHET SOM GER BÄTTRE EGENUPPLEVD HÄLSA,  
ÖKAD ARBETSFÖRMÅGA OCH HÖGRE GRAD AV  
EGENFÖRSÖRJNING**

## **1. Inledning**

Finnvedens Samordningsförbund arbetar enligt Lag (2003:1210) om finansiell samordning inom rehabiliteringsområdet (förkortat Finsam). Medlemmar är Försäkringskassan, Arbetsförmedlingen, Region Jönköpings län och kommunerna Gislaved, Gnosjö och Värnamo.

## **2. Uppdrag och vision**

Samordningsförbundet har ett unikt uppdrag att stödja samordnade insatser för personer som behöver hjälp av flera av medlemmarna för att komma till arbete eller rätt försörjning.

Förbundets vision är att alla personer i förbundets målgrupp ska nå ökad delaktighet i samhället. Delaktighet som ger bättre egenupplevd hälsa, ökad arbetsförmåga och högre grad av egenförsörjning.

## **3. Målgrupp**

Målgrupp för den finansiella samordningen är personer i arbetsför ålder som är i behov av samordnade insatser och som uppstår offentlig försörjning. Förbundets verksamhet riktar sig till boende i kommunerna Gnosjö, Gislaved eller Värnamo.

## **4. Inriktning i samverkansarbetet**

Förbundet ska finansiera gemensamma insatser som riktar sig till målgrupper som finns hos minst två av medlemmarna. Förbundet ska stimulera försök att pröva nya arbetssätt.

Normalt ska insatserna begränsas i tiden. Samtidigt ska arbetet med integrerad samverkan i vårt område utvecklas. Denna integrerade samverkan präglas av långsiktighet, ett fördjupat tillstånd av samverkan och organisering utifrån individens behov.

Insatserna ska följas upp löpande och redovisas, bl a i förbundets årsredovisning.

Plan för utvärdering ska finnas för samtliga verksamheter redan vid ansökan om medel.

Tidsbegränsade insatser som efter utvärdering konstateras vara bra förutsätts drivas vidare av någon eller några av medlemmarna, i ordinarie verksamhet. Redan då medel söks till ett projekt ska parterna ange hur man tänker att en implementering ska ske efter projektiden. Viss möjlighet till förlängning av projekttid kan finnas, om det finns särskilda skäl för det.

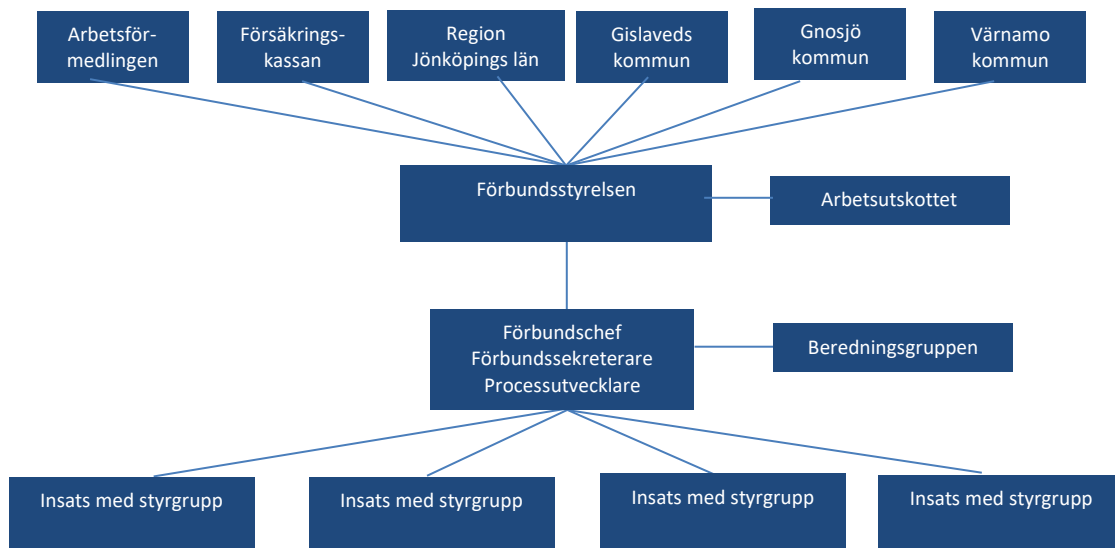
Insatser som finansieras genom förbundet utförs av någon av medlemmarna eller av någon som anlitats av medlem. Samordningsförbundet får inte ta över myndighetsansvar eller bekosta insatser för enskilda personer. Samordningsförbundet får heller inte besluta i frågor om förmåner eller rättigheter för enskilda eller vidta åtgärder i övrigt som innefattar myndighetsutövning.

## **5. Organisation**

Samordningsförbundet leds av en styrelse som består av en ledamot och en ersättare från respektive medlem.

Styrelsen har till uppgift att:

- besluta om mål och riktlinjer för den finansiella samordningen
- stödja samverkan mellan parterna
- finansiera insatser för individer som är i behov av samordnade rehabiliteringsinsatser, vilka syftar till att individen uppnår eller förbättrar sin förmåga att utföra förvärvsarbete
- besluta hur tillgängliga medel för finansiell samordning ska användas
- svara för uppföljning och utvärdering av rehabiliteringsinsatserna
- upprätta budget och årsredovisning



En beredningsgrupp med representation från alla medlemmar har följande uppdrag:

- Att vara ett samrådsforum kring behov av förbättrad samverkan
- Identifiera behov av och genomföra gemensam kompetensutveckling för anställda och förtroendevalda hos medlemmarna inom ramen för fastställd budget
- Att bereda ärenden på uppdrag från styrelsen inför beslut
- Att förankra och marknadsföra samordningsförbundets arbete i den egna organisationen
- Att utgöra styrgrupp för Projekt Samverkan i GG(V)

Den löpande verksamheten leds av en förbundschef. Tjänster som förbundschef 45% och förbundssekreterare 25% köps av Samordningsförbundet Södra Vätterbygden, vilket innebär en effektivisering för båda parter.

Tjänster för ekonomihantering mm köps in från Region Jönköpings län.

## 6. Aktiviteter under 2020

Vid strategidagar med styrelsen och beredningsgruppen 19/09-20/09 påbörjades ett arbete med att formulera förbundets nuläge, önskade läge i framtiden och vägen dit. Man enades om följande fokus under 2020:

- fullfölja processen att förtydliga nuläge för förbundet, önskat läge och vägen dit

- alla i styrelse och beredningsgrupp fungerar som ambassadörer för förbundet
- feedback och framtid för tjänsten som processutvecklare
- se över mötesstrukturen i styrelse och beredningsgrupp

Dessutom fortsätter förbundets löpande arbete:

- ✓ fortsatt finansiering eller delfinansiering av aktiviteter som riktar sig till målgruppen för finansiell samordning
- ✓ kartläggning av behov hos målgruppen
- ✓ stöd till medlemmarna att utveckla tankar och idéer om lämplig ny verksamhet
- ✓ fokus på hur pågående och nya verksamheter som finansieras av förbundet ska kunna fortsätta efter projektidens slut, om de visar gott resultat
- ✓ fortsatt utveckling av arbetet med Supported Employment och IPS
- ✓ stöd till medlemmarna att utveckla integrerad samverkan
- ✓ fortsatt utveckling av effektiva administrativa och ekonomiska rutiner
- ✓ kompetensutveckling för berörda anställda och förtroendevalda
- ✓ stöd till bättre samverkan kring förebyggande av utanförskap
- ✓ uppföljning och utvärdering av insatser som får förbundets stöd
- ✓ uppmuntra någon verksamhet, som finansieras av förbundet, att göra socioekonomisk utvärdering

## 7. Målsättning

### 7.1 Målsättning för insatser

Personer som fullföljer insatser som finansieras av förbundet ska uppnå

- ✓ förbättrad egenupplevd hälsa
- ✓ förbättrad arbetsförmåga
- ✓ minskad sjukfrånvaro
- ✓ högre grad av egenförsörjning

Indikatorer för finansiell samordning följs. Målsättningen är att förbundet och de verksamheter förbundet finansierar arbetar med hög kvalitet, så att deltagare upplever att

- ✓ det stöd som erbjuds är organiserat runt hens behov
- ✓ hen har inflytande och får den tid hen behöver på sig
- ✓ det finns någon som håller samman hens olika myndighetskontakter
- ✓ det har skett en stegförflyttning närmare arbetsmarknaden/egen försörjning

Varje insats som får förbundets stöd ska anta en mer specificerad målsättning som ligger i linje med förbundets mål och kan följas upp. Följande målsättningar har antagits för de insatser som hittills beviljats medel för 2020.

Mer information om respektive projekt och andra insatser som fått stöd finns på förbundets hemsida [www.finsamjonkopingslan.se/finnveden](http://www.finsamjonkopingslan.se/finnveden).

### 7.1.1 Stöd till arbete – SE / IPS (i Gislaved, Gnosjö och Värnamo)

Coacher med kompetens i metoden Supported Employment/IPS<sup>1</sup> arbetar med respektive målgrupp.

Förbundet finansierar 2020 totalt 2,8 tjänster som coach för följande målgrupper:

Gnosjö arbetsmarknadsenhet: arbetssökande med behov av samordnade insatser

Gnosjö omsorgen: funktionsnedsatta i daglig verksamhet

Värnamo arbetsmarknadscenter: arbetssökande med försörjningsstöd, med behov av särskilt stöd

Värnamo socialpsykiatri: funktionsnedsatta i dagverksamhet

Värnamo omsorgen: funktionsnedsatta i daglig verksamhet

Gislaved försörjningsstöd: arbetssökande med försörjningsstöd, med behov av särskilt stöd

Gislaved psykiskt funktionsstöd: funktionsnedsatta i dagverksamhet

Målsättningar är bl a

- Minst 57 deltagare inskrivna per år.
- Hälften av dem som avslutas ska ha fått arbete eller påbörja studier.
- GGV-kommunerna vill stärka SE/IPS-arbetet genom att arbeta mer metodtroget. I januari 2020 ska alla kommuner uppnå minst 90 poäng på programtrohetsskalan enligt IPS.
- Av de deltagarna som avslutas ska 75 % anse att de fått stöd som är till stor nytta för dem och 75 % ska anse att det stöd de fått har hjälpt dem att utveckla sätt att hantera sin situation.

### 7.1.2 IT-spåret i Eksjö

Målgrupp är unga vuxna med stort IT-intresse och diagnosen Aspergers syndrom.

Målgruppen står utanför utbildningssystemet och långt ifrån arbetsmarknaden.

Verksamheten vänder sig till unga från hela länet.

Finansiärer är Region Jönköpings län och de tre samordningsförbunden i länet.

Målsättningar är bl a

- Minst 90 % av de antagna studenterna ska genomföra utbildningen med godkända betyg.
- 50% av studenterna ska vara i anställning, adekvat sysselsättning eller reguljär utbildning efter fullt genomgången utbildning
- Campus i12 ska arbeta för att studenternas hemorter har en spridning i hela länet

### 7.1.3 Projekt Nya Vägar

Nya Vägar drivs av arbetsmarknadsenheterna i Gnosjö och Gislaved. Verksamhet sker i tre insatser på respektive ort: Ny kraft, Aktiv hälsa och Kreativt skapande. Normal insattid 3 månader med möjlig förlängning.

---

<sup>1</sup> Supported Employment innebär att personer med arbetshinder, t ex funktionsnedsättning, ska få stöd att börja hos en arbetsgivare mycket snabbt. Nödvändigt stöd för att klara arbetsuppgifterna ska ges på arbetsplatsen och fortsatt stöd ska ges till arbetstagare och arbetsgivare så lång tid efter att anställning inletts som behov finns. IPS-coacher arbetar med en fördjupning av SE anpassat till personer med psykisk funktionsnedsättning. IPS är en förkortning av Individual Placement and Support.

Förbundet finansierar en projektledare på heltid, en samordnare 25% i Gnosjö och extern aktör som ansvarar för insatsen Ny Kraft. Samordnare 50% i Gislaved finansieras av kommunen liksom insatsen Kreativt Skapande i respektive kommun.

Målgrupp är personer i förvärvsaktiv ålder 16-67 år (med prioritering upp till 40 år)

#### Målsättningar

- 60 personer per år i Gislaved och 10 per år i Gnosjö
- Mål för avslutade deltagare:
  - Alla ska ha uppnått ökad livskvalité i minst tre av åtta delar i Livshjulet
  - 75% ska anse att de fått stöd som är till stor nytta för dem
  - 75% ska anse att det stöd de fått hjälpt dem att utveckla sätt att hantera sin situation

#### 7.1.4 Projekt Mitt Val

Målgrupp är personer som har en nedsatt arbetsförmåga pga sjukdom eller funktionsnedsättning, ålder 19-67 år, som har kontakt med Försäkringskassan eller Arbetsförmedlingen och är aktuell för Förstärkta samarbetet.

Förbundet finansierar totalt 1,75 tjänst fördelat på handläggare på AF och FK inkl 25% projektledare.

Deltagare erbjuds gruppverksamhet under 4-6 veckor med information om vilket stöd de kan få från AF och FK, personlig utveckling mm. Syftet är att rätt personer ska gå vidare in i Förstärkta samarbetet.

#### Målsättningar

- 6 grupper med 6-8 deltagare per år
- Väntetid mellan Mitt Val och Förstärkta samarbetet ska vara max 2 veckor
- 75% av deltagarna ska gå vidare i Förstärkt samarbete
- Alla deltagare ska uppnå ökad livskvalité i minst tre av åtta delar av Livshjulet
- Proportionerlig fördelning mellan män och kvinnor, behovet styr.

Av de deltagare som avslutas ska

- 75% anse att de fått stöd som är till stor nytta för dem
- 75% anse att det stöd de fått har hjälpt dem att utveckla sätt att hantera sin situation

#### 7.1.5 Projekt Samverkan i GG(V)

Strukturinriktat projekt. En processutvecklare arbetar med huvuduppdraget att bidra till att samverkan kring arbetslivsinriktad rehabilitering för förbundets målgrupper utvecklas så positivt som möjligt inom GG(V)-området, särskilt i Gnosjö, Gislaved och Värnamo.

Målsättningar/fokus under 2020 är bl a

- Stöd att utveckla de verksamheter som finansieras av förbundet
- Stöd att utveckla bättre fungerande samverkansprocesser
- Delta i minst ett möte per halvår med respektive Arenagrupp
- Fånga upp, planera, genomföra och utvärdera kompetensutveckling för berörd personal hos medlemmarna

- Ta andra initiativ som bedöms viktiga för utveckling av goda processer i förbundet och berörda verksamheter
- Samla in uppgifter från verksamheter som ska presenteras i Insatskatalogen

### **7.2 Finansiella mål**

Samordningsförbundet ska bedriva verksamhet inom ramen för tilldelade ekonomiska medel. Det ska hela tiden ha en sådan likviditet att det vid varje enskilt tillfälle kan finansiera utbetalningar i enlighet med beslut som tagits om finansiering av verksamhet. Förbundet får inte skuldsätta sig. Det får inte heller placera inestående medel på ett sådant sätt att medlen kan minska i värde.

I enlighet med kommunallagen ska förbundet ha en budget i balans. Under 2020 beräknas budgetens kostnader överstiga intäkterna. Detta görs medvetet, för att förbundet ska ta vara på medel som inte utnyttjats tidigare år.

### **8. Budget 2020 och plan 2021-2022**

Behoven av utveckling av gemensamma insatser är fortfarande stort. Antal långa sjukskrivningar är fortsatt högt liksom andel inskrivna på AF som har någon form av funktionsnedsättning eller annat arbetshinder. Antalet utrikesfödda med ohälsa eller funktionsnedsättning väntas fortsätta vara en stor utmaning hos förbundets medlemmar.

Nedan presenteras budget för 2020. Uppgifterna för 2021-2022 är en inriktning, som kommer att revideras i kommande års verksamhetsplaner.

Lagstiftningen innebär en fast fördelning av bidragen till förbundet: 50% ska betalas av staten genom Försäkringskassan, 25% av regionen och 25% av kommunerna. Inför 2018 ökade alla parter sina bidrag till förbundet med ca 30%. Region Jönköpings län och kommunerna tog därmed, för första gången sedan förbundet startade, vara på hela det budgetutrymme som erbjöds från staten. Även 2020 bygger budgeten på hela det utrymme som erbjuds förbundet från staten.

Planen för 2021-2022 utgår från oförändrad finansiering från medlemmarna, eftersom det är mycket osäkert om ytterligare medel kommer att anslås i statens budget under perioden. Flera nya förbund med stor befolkning är på väg att starta. Om inte statens medel ökar i motsvarande grad finns risk att övriga förbund får minskad tilldelning. Önskad nivå på medlemsbidrag 2021-2022 kommer att diskuteras på det årliga medlemssamrådet i februari.

En prognos med preliminärt balanserat resultat 2019 togs fram i september 2019.

Ansökningarna om medel ökade markant 2019, med stöd av processutvecklaren i projekt Samverkan i GGV(V). Att förbereda ny samordnad verksamhet tar tid. De nya insatserna Mitt Val och Nya Vägar kom igång våren 2019 och pågår 2020-2021. Stöd till arbete – SE/IPS har beviljats medel t o m 2020 liksom Projekt Samverkan i GGV(V). Vad gäller IT-spåret finns ett avtal att förbundet tar del av finansieringen hela perioden 2018-2022.

Erfarenheterna av processutvecklare i Projekt Samverkan i GG(V) har visat sig mycket goda. Möjlighet finns samtidigt att växla upp medel till insatser genom ESF och andra finansiärer. Möjliga vinster med en verksamhetsutvecklare från 2021, då Projekt Samverkan tar slut, ska därför undersökas.

Insatser förbrukar oftast inte hela budgeten p g a oplanerade ledigheter, viss marginal vad gäller resor och utbildning mm. Det leder normalt till ett större balanserat resultat än tänkt, vilket innebär att medel som kunnat användas till ny verksamhet blir liggande. Därför har ett generellt avdrag på ca 5% gjorts per insats och budgetår jämfört med beviljade medel.

Enligt nedanstående prognos för 2019 blir balanserade resultatet kommande årsskifte något större än beräknat i budgeten. Därför kommer ett visst utrymme att finnas för ny verksamhet 2020. Utrymmet för ny verksamhet ökar 2021-2022.

|                                 | Budget<br>2019   | Prognos<br>2019  | Budget 2020      | Plan 2021        | Plan 2022        | Not |
|---------------------------------|------------------|------------------|------------------|------------------|------------------|-----|
| <b>Intäkter</b>                 |                  |                  |                  |                  |                  |     |
| Gislaveds kommun                | 518 650          | 518 800          | 519 200          | 519 200          | 519 200          | a)  |
| Gnosjö kommun                   | 169 900          | 170 000          | 170 100          | 170 100          | 170 100          |     |
| Värnamo kommun                  | 598 450          | 598 200          | 598 700          | 598 700          | 598 700          |     |
| Region Jönköpings län           | 1 287 000        | 1 287 000        | 1 288 000        | 1 288 000        | 1 288 000        |     |
| Staten gm Försäkringskassan     | 2 574 000        | 2 574 000        | 2 576 000        | 2 576 000        | 2 576 000        | b)  |
| Balanserat resultat             | 1 991 340        | 2 170 079        | 1 409 579        | 62 579           | 50 579           | c)  |
| <b>Summa intäkter</b>           | <b>7 139 340</b> | <b>7 318 079</b> | <b>6 561 579</b> | <b>5 214 579</b> | <b>5 202 579</b> |     |
| <b>Kostnader</b>                |                  |                  |                  |                  |                  |     |
| Stöd till arbete - SE/IPS       | 1 642 500        | 1 370 000        | 1 520 000        | 0                | 0                |     |
| IT-spåret                       | 250 000          | 180 000          | 200 000          | 210 000          | 220 000          |     |
| Projekt Samverkan i GG(V)       | 750 000          | 710 000          | 692 000          | 0                | 0                |     |
| Mitt Val                        | 1 100 000        | 1 050 000        | 1 092 000        | 1 140 000        | 0                |     |
| Nya Vägar                       | 1 150 000        | 1 050 000        | 1 200 000        | 1 152 000        | 0                |     |
| Kunskapssatsn stressrel ohälsa  | 346 300          | 300 000          | 0                | 0                | 0                |     |
| Forskare Arenasamverkan         | 300 000          | 300 000          | 0                | 0                | 0                |     |
| Gemensamma projektkostn         | 10 000           | 22 000           | 50 000           | 50 000           | 50 000           | d)  |
| Utrymme nya projekt             | 0                | 0                | 800 000          | 950 000          | 3 000 000        |     |
| Kompetensutveckling             | 200 000          | 175 000          | 200 000          | 200 000          | 200 000          |     |
| Kansli                          | 550 000          | 590 000          | 605 000          | 620 000          | 635 000          | e)  |
| Verksamhetsutvecklare           | 0                | 0                | 0                | 700 000          | 700 000          |     |
| Information                     | 50 000           | 50 000           | 25 000           | 25 000           | 25 000           | f)  |
| Styrelse                        | 4 000            | 4 000            | 5 000            | 5 000            | 5 000            |     |
| Ekonomihantering                | 72 150           | 72 500           | 75 000           | 77 000           | 79 000           |     |
| Revision                        | 35 000           | 35 000           | 35 000           | 35 000           | 35 000           |     |
| <b>Summa kostnader</b>          | <b>6 459 950</b> | <b>5 908 500</b> | <b>6 499 000</b> | <b>5 164 000</b> | <b>4 949 000</b> |     |
| <b>Prel balanserat resultat</b> | <b>679 390</b>   | <b>1 409 579</b> | <b>62 579</b>    | <b>50 579</b>    | <b>253 579</b>   |     |



**Fotnoter**

- a) Kommunfördelningen 2020-2022 är preliminär. Bygger på befolkningsantal 1 november
- b) Plan 2021-2022 bygger på oförändrat bidrag från alla medlemmar jämfört med 2020
- c) Alla summor utom prognos 2019 är preliminära
- d) I gemensamma projektkostnader ingår främst Indikatorer och Insatskatalogen
- e) Kanslikostnaderna har ökat bl a pga behov av externt dataskyddsombud enligt GDPR
- f) Kostnad för Information var tillfälligt högre 2019 pga förnyelse av hemsidan

Styrelsen följer upp utfall och årsprognos löpande.

Verksamhetsplanen fastställdes av styrelsen 2019-11-29